



KEN JE DIE BAK AL? ?

Gijs van Aken,

Ladeniusmarke 18, 80 16 AJ Zwolle.

■ INLEIDING

Terraria voor slangen zijn vaak 'Spartaans' ingericht als antwoord op de gestelde eisen ten aanzien van steriliteit en onderhoud. Ik heb geprobeerd om bakken te maken die voldoen aan die eisen, maar die tegelijk mooi zijn en de beschikbare ruimte zo efficiënt mogelijk gebruiken. In dit artikel beschrijf ik een viertal terraria waarbij ik hoop dat ik de lezer mogelijke suggesties aanlever.

■ ALGEMEEN

Al mijn terraria heb ik op zolder. Om in de winter

Terrarium 1 bovenop het trappengat.



Photo by Gijs van Aken

de nachttemperatuur niet onder het gewenste minimum te laten zakken heb ik een extra radiator en een thermostaat geplaatst. Bij zonnig weer kan de temperatuur overdag op zolder aardig oplopen waardoor de lampen in de terraria gedurende die tijd flink gedimd moeten worden. De weersinvloeden werken door in de terraria. Ik heb echter nooit gemerkt dat dit negatief uitwerkt op de slangen.

In de terraria maak ik gebruik van het zelfgemaakte armatuur voor de warmtelampen zoals ik die beschreven heb in *Litteratura Serpentina*, jaargang 17, nr. 2. Voor alle schuifruitens gebruik ik plastic profielen zoals die te koop zijn in de bouwmarkten.

Bij de inrichting van de zolderruimte heb ik de kleuren grijs en wit gebruikt. Dezelfde kleuren gebruik ik ook bij de terraria. Dit bevordert de uniformiteit en zorgt dat de terraria in het interieur 'opgenomen' worden.

■ TERRARIUM 1

Dit terrarium (zie foto 1) is bovenop het trappengat gemaakt en door middel van een glasplaat verdeeld in twee gedeelten. Ik gebruik dit terrarium voor bodembewoners: zandboa's (*Eryx conicus*) en luipaardgekko's (*Eublepharis macularius*).

Bouw

De bodemplaat is op de trapeleuning geschroefd en bestaat uit een grijs geschilderde plaat multiplex van 18mm met een afmeting van 95 x 95 cm. Het ach-

terste gedeelte (95 x 20 cm) is door middel van een glasplaat (verticaal) en met een plank met ventilatiegaten (horizontaal) afgescheiden en afgesloten. De opstaande ruiten zijn 20 cm hoog en met een hoekprofiel afgewerkt. Als bodemverwarming gebruik ik een verwarmingsmat die zowel het open - als het gesloten terrarium gedeeltelijk verwarmt. De verlichting komt van een boven het terrarium hangende kantoorklamp.

Inrichting

De inrichting is sober en bestaat uit stenen en zand (chinchillazand voor de boa's en strandzand voor de gekko's). Boven de bak is een hangplant bevestigd die zijn loten tot in het zand heeft hangen. Tot mijn verbazing laten de gekko's de loten met rust, zodat ik toch nog wat groen in de bak heb.

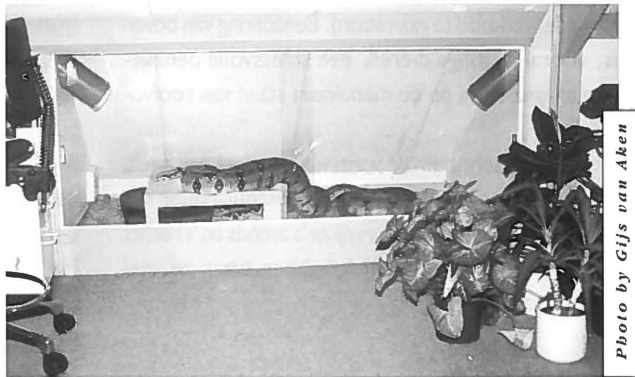
■ TERRARIUM 2

Onder de laagste draagbalk was een donkere, lege hoek die nergens toe diende. Door hier een terrarium te plaatsen ontstond er een bak met een grondoppervlak van twee vierkante meter, zonder verlies van loopruimte (zie foto 2). Door de verlichting is de donkere hoek verdwenen en het ruimtelijk effect toegenomen. Vanwege de vorm (laag met een groot grondoppervlak) huizen in dit bodemterrarium mijn *Boa constrictors*.

Bouw

De achterwand is met watervaste verf behandeld. Voor de zijwanden heb ik gebruik gemaakt van houten regels, aan beide kanten bespijkerd met triplex. De loze ruimte is geïsoleerd met glaswol. De wanden heb ik aan de binnenkant behandeld met watervaste verf, terwijl ik

Terrarium 2 aan de zijkant van de zolder met de Boa op het bijzettafeltje.



voor de kopse kant grijze verf heb gebruikt. Als bodemplaat heb een oude bedbodem genomen, die op een aantal regels op de betonnen ondervloer rust. Ook hier heb ik de ruimte tussen de regels geïsoleerd met glaswol. De voorkant bestaat uit schuifruitent die rusten op een opstaande rand van 20 centimeter grijs geschilderd vurenhout. Het profiel voor de schuifruitent heb aan de bovenkant met behulp van een onzichtbaar balkje, onder verstek aan de draagbalk bevestigd. De kieren tussen draagbalk en plafond dienen voor ventilatie en zijn met strips aan de binnenkant afgezet.

Inrichting

De bodemplaat plus een opstaande rand van 10 centimeter is beplakt met linoleum waarbij ik de naden afgekit heb. De inrichting bestaat verder uit een dikke laag houtsnippers, een waterbak, een betonnen tegel onder één van de warmtelampen en twee grijs geverfde, door mijn vrouw afgeschreven bijzettafeltjes.

■ TERRARIUM 3

Dit terrarium (zie foto 3) in de nok van het dak is, vanwege zijn plaatsing en vorm, uitermate geschikt voor boombewoners, zoals species uit de *Corallus*-groep en

Chondropython. De plaatsing maakt, dat de dieren altijd van onderen benaderd worden (door op het onderliggende werkblad te gaan staan). Benadering van boven is, vooral bij jonge dieren, een stressvolle benadering aangezien ze op de menukaart staan van roofvogels.

Doordat het terrarium de vorm van een driehoek heeft, liggen de dieren overdag redelijk beschut onder het plafond op de klimtakken terwijl ze 's avonds en 's nachts een groot bodemoppervlak hebben waar ze veel gebruik van maken.

Bouw

De bodemplaat van geplastificeerd spaanplaat rust op de bovenste draagbalken. Met een aantal stoelijzers zit



Terrarium 3 in de nok van het dak.

deze plaat aan de achtermuur vast. Om doorzakken van de bodemplaat aan de voorkant te voorkomen (niet denkbeeldig gezien het gewicht van de schuifruiten) zit in het midden, direct achter de opstaande rand, een aluminium hoekprofiel met een lengte van 50 cm op de grondplaat bevestigd. Dit hoekprofiel heb ik met behulp van een staaldraad aan de draagbalk in de nok bevestigd.

De bodemplaat heeft een oppervlak van 50 x 230 cm. Het terrarium is maximaal 110 cm hoog. Ventilatiegaten zitten aan de beide zijanten ter hoogte van de draagbalken en in de nok net onder de draagbalk (ventilatiestrip). De wanden en het plafond zijn behandeld met watervaste verf.

Inrichting

1. De bodem is bedekt met krantenpapier dat door de hoogte van het terrarium niet zichtbaar is.

2. Als klimtakken gebruik ik bezemstelen die op verschillende hoogten aan de muur of het plafond zijn bevestigd.

3. Alle planten staan op hydrocultuur met als voordelen:

- hydrocultuur is, in tegenstelling tot normale potgrond, geen bron van besmetting;
- door het gebruik van kleikorrels kunnen de slangen niet in de bloempotten graven;
- bij vervuiling kan de bovenste laag kleikorrels gemakkelijk verschoond worden;
- het waterreservoir in de bloempotten geeft een extra verhoging van de luchtvochtigheid.

■ TERRARIUM 4

Dit terrarium is onder een bestaand werkblad gemaakt (zie foto 3). Dit werkblad is 90 cm diep. Ik heb er

bewust voor gekozen om het terrarium 'slechts' 50 cm diep te maken. De resterende ruimte tot de achterwand gebruik ik voor opslag. Ook onder het terrarium zit opslagruimte die aan het oog onttrokken is met behulp van, wederom, grijs geschilderde schuifdeurtjes. Het terrarium is 160 cm lang, 50 cm diep en 30 cm hoog en op dit moment in gebruik voor *Python regius*.

Bouw

Voor de zijken en achterkant heb ik geplastificeerd spaanplaat van 18 mm gebruikt. Ook de bodemplaten bestaan uit hetzelfde materiaal. Hierdoor is de stevige constructie ontstaan die nodig is om het werkblad in het midden te dragen, aangezien het terrarium een aantal tafelpoten vervangt. Door middel van het plaatsen van een scheidingswand kan ik twee terraria creëren met elk een lengte van 80 cm. De verwarmingsmat heb ik zodanig geplaatst, dat in voorkomend geval beide terraria door dezelfde mat verwarmd worden. Twee spotjes zorgen voor de verlichting.

Inrichting

De inrichting is 'traditioneel' met houtsnippers, boomstronken en leisteen.

■ AFSLUITING

In de beschrijvingen van vier van mijn terraria heb ik proberen aan te geven hoe je creatief met ruimte om kunt gaan. Ook hoeft mijns inziens niet elke 'Spartaans' ingerichte bak lelijk te zijn. Elke kamer heeft zijn eigen mogelijkheden. Dit artikel gaat over de mogelijkheden die een zolder kan bieden. Ik ben echter van mening, dat je geen zolder hoeft te hebben om creatief met de beschikbare ruimte om te gaan.

■